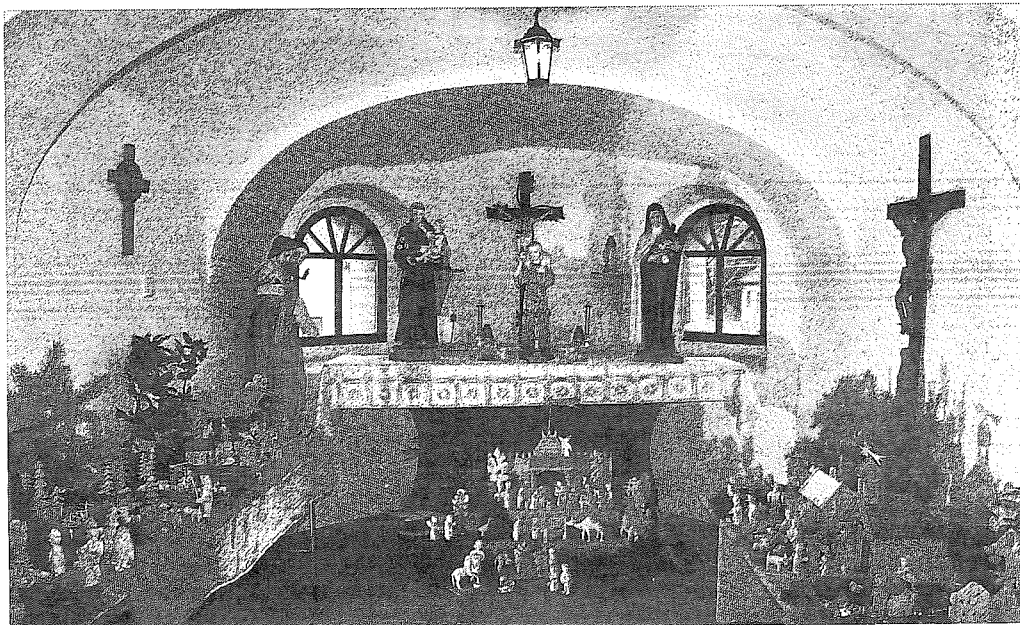


Betlémů není nikdy dost

PETROVICE (mach) - Kraj Vysočina je krajem betlémářů. Těžko byste kde jinde na světě našli tak hustou síť nadšenců, kteří se věnují stavbě betlémů všech možných typů a druhů, jako je tomu právě v naší domovině. Nejčastěji se jedná o amatérské řezbáře, kteří propadli kouzlu tvůrčí práce. Z kousků měkkého dřeva jim pod rukama vznikají nové a nové figury. S každou další, víc propracované a dokonalejší. K takovým patří i pan František Fiala z Petrovic.

S vyřezáváním začal asi před deseti lety. „Tehdy jsem byl po úrazu v Rehabilitačním ústavu v Hrabyni. Byl tam pán na vozíku a dláto si uvazoval do ruky. Delší čas jsem se tomu pak nevěnoval. Až jsem si způsobil mnohočetnou zlomeninu nohy a nemohl jsem se pohybovat. Zůstal jsem na čas na vozíku. Abych jen tak nezahálel a pobavil se, tak jsem zase začal,“ popisuje pan Fiala. Celý život pracoval v lese, se dřevem, s motorovou pilou. „Je to deformace z povolání,“ vtipkuje František Fiala a dodává: „Jen ty míry byly jinačí. Vždycky to byly tuny, hektary, kilometry, a teď takový nic.“

Své betlémy pro potěchu oka kolemjdoucích vystavil v kapličce v Petrovicích. Kdo si nestihl tuhle vyřezávanou krásu prohlédnout v sobotu 14. prosince, má příležitost ještě v sobotu



21. prosince v době od 14 do 17 hodin. K vidění je na dvě stovky figur a sto padesát zvířátek, chalupy, kostelíky, chlévy, kamna a pícky a mnoho dalších kousků. Vše z lipového dřeva.

Před třemi lety první betlém vystavoval v prostorách úřadu městyse na zámku v Okříškách. Jeden z jeho kousků zdobí prostory okříšské školní knihovny a další dělá radost návštěvníkům prodejny. František Fiala se každoročně účastní Dřevořezání v Mekce betlémářství na Vysočině, v Třebíči. „Jsem z nich nejhorší,“ tvrdí skromně. Účastníci setkání každoročně vyřezávají

pod širým nebem další figurky do společného betlému, který se stále rozšiřuje.

Hlavní zvláštností třebíčských betlémů je 200 let stará tradice stavění betlémů v rodinách. V současnosti je každoročně v období od 26. prosince do 2. února přístupno v domácnostech na čtyřadvacet betlémů. Zájemci se mohou s mapkou v ruce vydat na Betlémskou cestu městem. Součástí procházky je i návštěva stálé expozice betlémů v prostorách Schumpeřova domu. V tomto domě se nachází i pobočka Muzea Vysočiny, kde jsou vystaveny čtyři

velké betlémy. Třebíčské betlémy jsou komponovány jako diorama, v němž se krajina vytvářena z pařezů, mečů a jiných přírodnin stupňovitě zvedá a přechází v krajinu malovanou, takvaný lončoft. Třebíčské betlémy neztrácejí své kouzlo a přichozím se každoročně ukazují v novém kabátě. Je to zaručený tip na víkendový rodinný výlet a určité budou nadšené i děti. Betlémská cesta městem se dokonce v roce 2015 díky své jedinečnosti dostala na prestižní seznam nemateriálních statků tradiční lidové kultury České republiky.

Foto HoN: Martina Chromá